



รายงานสถานการณ์ภัยแล้งและภัยพิบัติ ฉบับที่ 156

ประจำวันที่ 5 สิงหาคม 2561

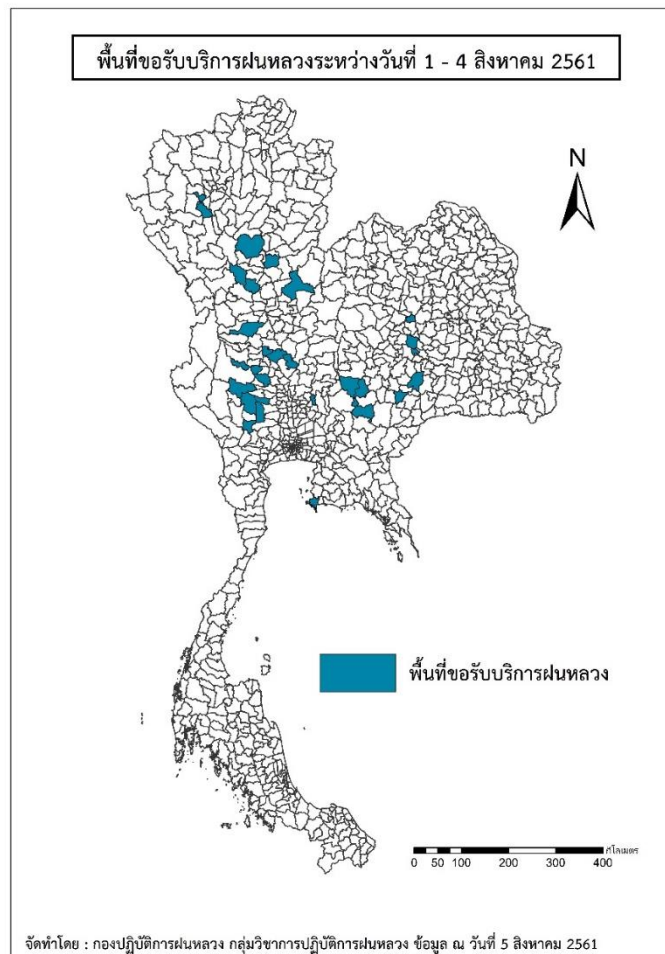
และผลการปฏิบัติการฝนหลวงประจำวันที่ 4 สิงหาคม 2561

กลุ่มวิชาการปฏิบัติการฝนหลวง กองปฏิบัติการฝนหลวงกรมฝนหลวงและการบินเกษตร

royalrainmaking_academic@hotmail.com

๑ พื้นที่ขอรับบริการฝนหลวง (ระหว่างวันที่ 1 - 4 สิงหาคม 2561)

ภาค	รายชื่อจังหวัด (อำเภอ) ที่มีผู้ขอรับบริการ	จำนวนผู้ขอรับบริการ (ราย)
เหนือ	กำแพงเพชร(ชาณุวรลักษบุรี), สุโขทัย(ศรีมาศ บ้านด่านลานหอย ศรีสำราญ), อุตรดิตถ์(พิชัย), เชียงใหม่(ดอยหล่อ), พิชณุโลก(วังทอง) , ลำพูน(บ้านโฮ้ง)	10
กลาง	กาญจนบุรี(เลาขวัญ พนมทวน), ชัยนาท(หันคา หนองมะโมง), นครสวรรค์(โกรกพระ พยุหะคีรี ดากฟ้า), สุพรรณบุรี(ดอนเจดีย์ ด่านช้าง อู่ทอง), สระบุรี(เฉลิมพระเกียรติ) , อุทัยธานี(ห้วยคต)	13
ตะวันออกเฉียงเหนือ	ขอนแก่น(หนองสองห้อง บ้านแฮด), นครราชสีมา(วังน้ำเขียว สูงเนิน สีคิ้ว), บุรีรัมย์(บ้านใหม่ไชยพจน์ หนองกี่ ลำปลายมาศ)	10
ตะวันออก	ชลบุรี(สัตหีบ)	1
ใต้	ไม่มีการขอรับบริการ	0
รวม	16 จังหวัด (29 อำเภอ)	34



๑ สถานการณ์ปริมาณน้ำเก็บกักในอ่างเก็บน้ำที่สำคัญ

	ความจุของ อ่างที่ รนก. ¹ (ล้าน ลบ.ม.)	ปริมาณน้ำในอ่างฯ (%)				ปริมาณน้ำ ไหลลงอ่างฯ (ล้าน ลบ.ม.)	ปริมาณน้ำ ระบาย (ล้าน ลบ.ม.)	ระดับน้ำ
		1 ก.ค.	2 ส.ค.	3 ส.ค.	4 ส.ค.	4 ส.ค.	4 ส.ค.	
ภาคเหนือ						89.57	45.11	
- ภูมิพล(ตาก)	13,462	57	57	57	57	21.79	8.00	-
- สิริกิติ์(อุตรดิตถ์)	9,510	65	66	66	67	56.11	32.02	-
- แม่จันดา(เชียงใหม่)	265	48	48	48	47	0.74	1.99	ต่ำกว่า 50%
- แม่กวางฯ(เชียงใหม่)	263	30	30	31	31	0.53	0.13	ต่ำกว่า 40%
- กิวลม(ลำปาง)	106	28	28	28	28	1.29	1.48	ต่ำกว่า 30%
- กิวคองมา(ลำปาง)	170	59	60	60	60	0.42	0.19	-
- แควน้อยฯ(พิษณุโลก)	939	27	28	29	29	8.69	1.30	ต่ำกว่า 30%
- แม่มอก(ลำปาง)	110	34	34	34	33	0.00	0.29	ต่ำกว่า 40%
ภาคตะวันออกเฉียงเหนือ						31.07	45.17	
- ห้วยหลวง(อุดรธานี)	135	46	46	46	46	0.00	0.41	ต่ำกว่า 50%
- น้ำอูน(สกลนคร)	520	98	100	101	101	6.39	3.80	-
- น้ำพุง(สกลนคร)	166	61	62	62	63	1.22	0.68	-
- จุฬารัตน์(ชัยภูมิ)	164	66	66	66	65	0.53	1.06	-
- อุบลรัตน์(ขอนแก่น)	2,431	33	33	33	32	3.69	10.19	ต่ำกว่า 40%
- ลำปาว(กาฬสินธุ์)	1,980	63	64	64	64	9.64	16.54	-
- ลำตะคอง(นครราชสีมา)	314	66	66	66	66	0.48	0.35	-
- ลำพระเพลิง(นครราชสีมา)	110	51	51	51	51	0.05	0.00	-
- มูลบ่น(นครราชสีมา)	141	50	50	51	51	0.23	0.07	-
- ลำแฉะ(นครราชสีมา)	275	45	45	45	45	0.44	0.34	ต่ำกว่า 50%
- ลำน้ำรอง(บุรีรัมย์)	121	40	40	39	39	0.00	0.13	ต่ำกว่า 40%
- สิรินคร(อุบลราชธานี)	1,966	56	56	56	56	8.15	11.60	-
- ลำปลายมาศ(นครราชสีมา)	98	65	65	65	65	0.25	0.00	-
ภาคกลาง						173.23	93.20	
- ป่าสักฯ(ลพบุรี)	960	29	27	26	24	21.24	38.95	ต่ำกว่า 30%
- ทับเสลา(อุทัยธานี)	160	48	48	48	47	0.00	1.18	ต่ำกว่า 50%
- กระเสียว(สุพรรณบุรี)	240	60	59	58	58	0.31	2.11	-
- ศรีนครินทร์(กาญจนบุรี)	17,745	86	86	86	86	62.39	14.96	-
- วชิราลงกรณ์(กาญจนบุรี)	8,860	82	82	83	84	89.29	36.00	-
ภาคตะวันออก						7.09	3.41	
- ชุนด่านฯ(นครนายก)	224	65	66	67	68	1.97	0.51	-
- คลองสิียด(ฉะเชิงเทรา)	420	48	48	48	48	0.87	0.80	ต่ำกว่า 50%
- บางพระ(ชลบุรี)	117	54	54	53	53	0.19	0.31	-
- หนองปลาไหล(ระยอง)	164	68	68	68	68	0.49	0.22	-
- ประแสร์(ระยอง)	295	62	64	64	63	0.72	1.57	-
- นฤปดินทรจินดา(ปราจีนบุรี)	295	39	39	39	40	1.96	0.00	ต่ำกว่า 50%
- พระปรัง(สระแก้ว)	97	58	59	59	60	0.33	0.00	-
- ดอกกราย(ระยอง)	71	68	68	67	67	0.31	0.00	-
- คลองพระพุทธ(จันทบุรี)	70	86	87	86	85	0.25	0.00	-
- คลองหลวง รัชชโลทร(ชลบุรี)	98	36	76	35	35	0.00	0.00	ต่ำกว่า 40%
- ห้วยยาง (สระแก้ว)	60	18	18	18	18	0.01	0.00	ต่ำกว่า 20%
ภาคใต้						46.06	38.11	
- แก่งกระเจาน(เพชรบุรี)	710	92	92	95	97	24.81	9.31	-
- ปราณบุรี(ประจวบคีรีขันธ์)	347	80	80	79	79	8.56	8.80	-

¹รณก. = ระดับน้ำเก็บกัก, ที่มา: กรมชลประทาน

	ความจุของอ่างที่ รนก. ¹ (ล้าน ลบ.ม.)	ปริมาณน้ำในอ่างฯ (%)				ปริมาณน้ำไหลลงอ่างฯ (ล้าน ลบ.ม.)	ปริมาณน้ำระบาย (ล้าน ลบ.ม.)	ระดับน้ำ
		1 ก.ค.	2 ส.ค.	3 ส.ค.	4 ส.ค.	4 ส.ค.	4 ส.ค.	
- รัชชประภา(สุราษฎร์ธานี)	5,639	78	78	78	78	11.32	14.02	-
- บางกลาง(ยะลา)	1,454	58	57	57	57	1.37	5.98	-

การพยากรณ์อากาศและสภาพอากาศประจำวัน

๑ ลักษณะอากาศทั่วไปและการพยากรณ์อากาศ ประจำวันที่ 5 สิงหาคม 2561 (เวลา 06.00 น.)

ลักษณะอากาศทั่วไป	
<p>พยากรณ์อากาศ 24 ชั่วโมงข้างหน้าประเทศไทยมีฝนเพิ่มขึ้น กับมีฝนตกหนักบางแห่งบริเวณภาคเหนือ ภาคตะวันออกเฉียงเหนือ ภาคตะวันออก และภาคใต้ ขอให้ประชาชนระวังอันตรายจากฝนตกหนักและฝนที่ตกสะสม อาจทำให้เกิดน้ำท่วมฉับพลัน น้ำป่าไหลหลากไว้ด้วย สำหรับทะเลอันดามันมีคลื่นสูง 2-4 เมตร ส่วนบริเวณอ่าวไทยตอนบนมีคลื่นสูง 2-3 เมตร ขอให้ชาวเรือเดินเรือด้วยความระมัดระวังและเรือเล็กควรงดออกจากฝั่งจนถึงวันที่ 9 สิงหาคม 2561</p> <p>ลักษณะสำคัญทางอุตุนิยมวิทยาร่องมรสุมพาดผ่านภาคเหนือและภาคตะวันออกเฉียงเหนือตอนบน ประกอบมรสุมตะวันตกเฉียงใต้ที่พัดปกคลุมทะเลอันดามัน ประเทศไทย และอ่าวไทยมีกำลังแรงขึ้น ทำให้ประเทศไทยมีฝนเพิ่มขึ้น กับมีฝนตกหนักบางแห่ง สำหรับคลื่นลมบริเวณทะเลอันดามันและอ่าวไทยตอนบนมีกำลังแรง</p>	
การพยากรณ์อากาศรายภาค	
ภาคเหนือ	มีเมฆเป็นส่วนมาก กับมีฝนฟ้าคะนอง ร้อยละ 60 ของพื้นที่ และมีฝนตกหนักบางแห่ง บริเวณจังหวัดแม่ฮ่องสอน เชียงใหม่ เชียงราย พะเยา น่าน ลำพูน ลำปาง ตาก และกำแพงเพชร อุณหภูมิต่ำสุด 23-25 องศาเซลเซียส อุณหภูมิสูงสุด 31-34 องศาเซลเซียส ลมตะวันตกเฉียงใต้ ความเร็ว 15-30 กม./ชม.
ภาคกลาง	มีเมฆเป็นส่วนมาก กับมีฝนฟ้าคะนอง ร้อยละ 40 ของพื้นที่ ส่วนมากบริเวณจังหวัดราชบุรี สุพรรณบุรี กาญจนบุรี อุทัยธานี ชัยนาท และนครสวรรค์ อุณหภูมิต่ำสุด 23-26 องศาเซลเซียส อุณหภูมิสูงสุด 32-35 องศาเซลเซียส ลมตะวันตกเฉียงใต้ ความเร็ว 15-30 กม./ชม.
ภาคต.อ.เฉียงเหนือ	มีเมฆเป็นส่วนมาก กับมีฝนฟ้าคะนอง ร้อยละ 60 ของพื้นที่ และมีฝนตกหนักบางแห่ง บริเวณจังหวัดหนองคาย บึงกาฬ อุดรธานี สกลนคร และนครพนม อุณหภูมิต่ำสุด 24-25 องศาเซลเซียส อุณหภูมิสูงสุด 31-35 องศาเซลเซียส ลมตะวันตกเฉียงใต้ ความเร็ว 15-30 กม./ชม.
ภาคตะวันออก	มีเมฆเป็นส่วนมาก กับมีฝนฟ้าคะนอง ร้อยละ 60 ของพื้นที่ และมีฝนตกหนักบางแห่ง บริเวณจังหวัดนครนายก ปราจีนบุรี สระแก้ว จันทบุรี และตราด อุณหภูมิต่ำสุด 25-28 องศาเซลเซียส อุณหภูมิสูงสุด 30-34 องศาเซลเซียส ลมตะวันตกเฉียงใต้ ความเร็ว 20-40 กม./ชม. ทะเลมีคลื่นสูง 2-3 เมตร บริเวณที่มีฝนฟ้าคะนองคลื่นสูงประมาณ 3 เมตร
ภาคใต้ฝั่งตะวันออก	มีเมฆเป็นส่วนมาก กับมีฝนฟ้าคะนอง ร้อยละ 40 ของพื้นที่ ส่วนมากบริเวณจังหวัดเพชรบุรี ประจวบคีรีขันธ์ ชุมพร และสุราษฎร์ธานี อุณหภูมิต่ำสุด 22-26 องศาเซลเซียส อุณหภูมิสูงสุด 30-36 องศาเซลเซียส ตั้งแต่จังหวัดสุราษฎร์ธานีขึ้นมา: ลมตะวันตกเฉียงใต้ ความเร็ว 20-35 กม./ชม. ทะเลมีคลื่นสูงประมาณ 2 เมตร ห่างฝั่งมีคลื่นสูงมากกว่า 2 เมตร ตั้งแต่จังหวัดนครศรีธรรมราชลงไป: ลมตะวันตกเฉียงใต้ ความเร็ว 15-35 กม./ชม. ทะเลมีคลื่นสูง 1-2 เมตร ห่างฝั่งมีคลื่นสูงประมาณ 2 เมตร
ภาคใต้ฝั่งตะวันตก	มีเมฆเป็นส่วนมาก กับมีฝนฟ้าคะนอง ร้อยละ 60 ของพื้นที่ และมีฝนตกหนักบางแห่ง บริเวณจังหวัดระนอง พังงา และภูเก็ต อุณหภูมิต่ำสุด 24-27 องศาเซลเซียส อุณหภูมิสูงสุด 32-34 องศาเซลเซียส ตั้งแต่จังหวัดภูเก็ตขึ้นมา: ลมตะวันตกเฉียงใต้ ความเร็ว 20-45 กม./ชม. ทะเลมีคลื่นสูง 2-4 เมตร บริเวณที่มีฝนฟ้าคะนองคลื่นสูงมากกว่า 4 เมตร ตั้งแต่จังหวัดกระบี่ลงไป: ลมตะวันตกเฉียงใต้ ความเร็ว 20-40 กม./ชม. ทะเลมีคลื่นสูง 2-3 เมตร บริเวณที่มีฝนฟ้าคะนองคลื่นสูงประมาณ 3 เมตร
กรุงเทพมหานครและปริมณฑล	มีเมฆเป็นส่วนมาก กับมีฝนฟ้าคะนอง ร้อยละ 40 ของพื้นที่ อุณหภูมิต่ำสุด 26-28 องศาเซลเซียส อุณหภูมิสูงสุด 33-35 องศาเซลเซียส ลมตะวันตกเฉียงใต้ ความเร็ว 15-30 กม./ชม.

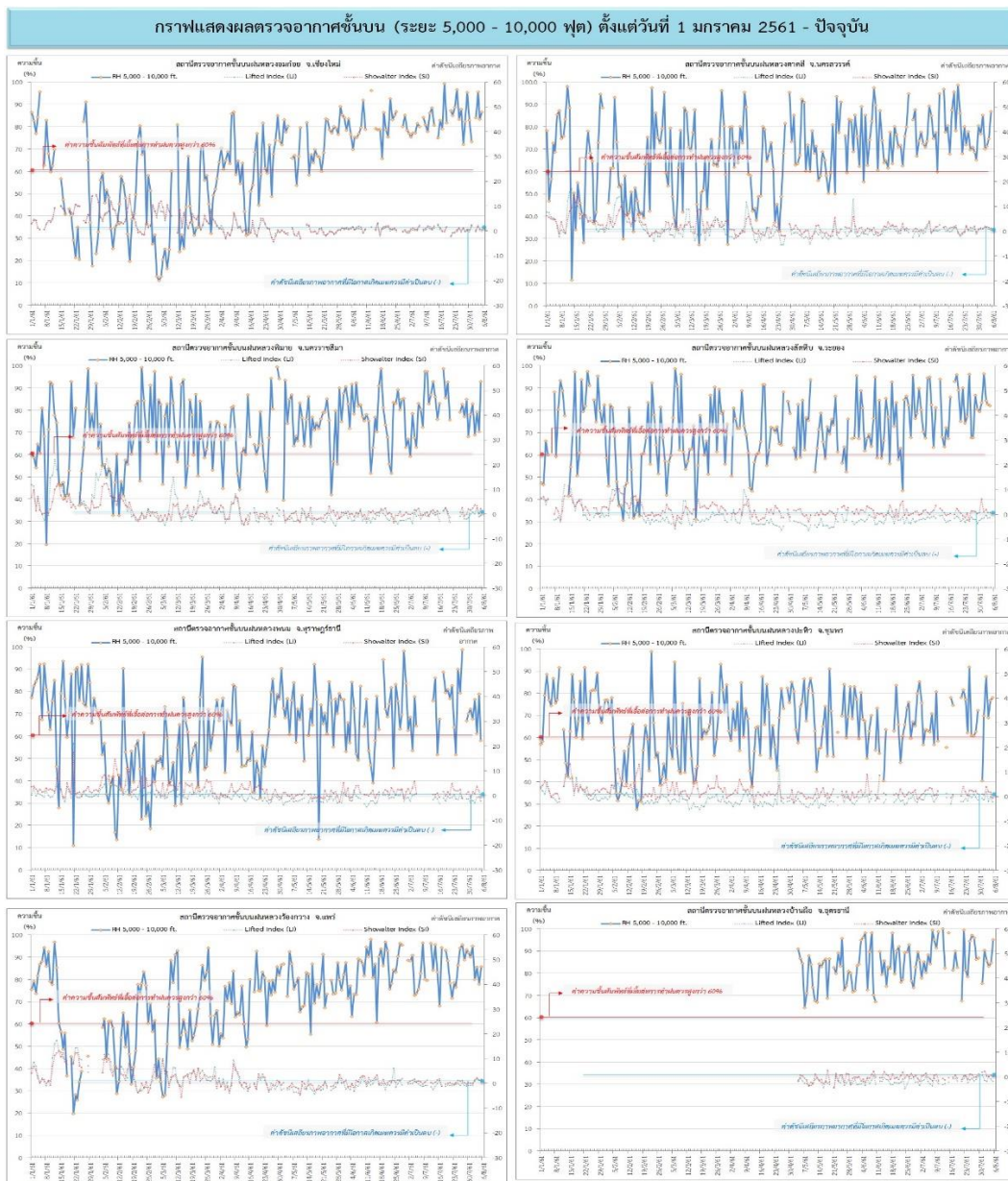
ที่มา: กรมอุตุนิยมวิทยา

๑ ข้อมูลความชื้นจากการตรวจอากาศชั้นบน (Sounding) ระยะเวลาสูง 5,000 - 10,000 ฟุต

ภาค	สถานีตรวจอากาศ	ความชื้นสัมพัทธ์ (%)					เสถียรภาพอากาศ
		1 ก.ค.	2 ส.ค.	3 ส.ค.	4 ส.ค.	5 ส.ค.	
ภาคเหนือ	สถานีเรดาร์ฝนหลวงอมก๋อย	n/a	84	96	84	87	เสถียรภาพ
	สถานีตรวจอากาศเคลื่อนที่ร่องกวาง	95	80	86	78	86	เสถียรภาพ
ภาคกลาง	สถานีเรดาร์ฝนหลวงตาคี	86	70	72	75	87	เสถียรภาพ
ภาคตะวันออกเฉียงเหนือ	สถานีเรดาร์ฝนหลวงพิมาย	83	80	71	93	เสถียรภาพ	
	สถานีตรวจอากาศเคลื่อนที่บ้านผือ	91	86	84	85	95	เสถียรภาพ
ภาคตะวันออก	สถานีเรดาร์ฝนหลวงสัทหีบ	97	85	83	82	n/a	ไม่ตรวจอากาศ
ภาคใต้	สถานีเรดาร์ฝนหลวงพนม	68	77	61	79	58	ไม่เสถียรภาพ
	สถานีตรวจอากาศเคลื่อนที่ปะทิว	70	88	69	77	78	ไม่เสถียรภาพ

หมายเหตุ : สภาพอากาศมีเสถียรภาพ(Stable) หมายถึงสภาพอากาศที่มีโอกาสน้อยหรือไม่มีโอกาสในการเกิดเมฆในแนวตั้งเพื่อพัฒนาตัวกลายเป็นกลุ่มฝน
สภาพอากาศไม่มีเสถียรภาพ(Unstable) หมายถึงสภาพอากาศที่มีโอกาสเกิดเมฆในแนวตั้งและพัฒนาตัวเป็นกลุ่มฝนได้

กราฟแสดงแนวโน้มความชื้นอากาศชั้นบนและดัชนีเสถียรภาพอากาศ (ระหว่างวันที่ 1 มกราคม - 5 สิงหาคม 2561)



หมายเหตุ
 ระยะเวลาสูง 5,000-10,000 ฟุต เป็นระดับตามปกติในการปฏิบัติการฝนหลวง (ระดับฐานเมฆ)
 ความชื้นสัมพัทธ์ที่เอื้อต่อการปฏิบัติการฝนหลวงควรมีค่าสูงกว่าร้อยละ 60 ขึ้นไป
 - ดัชนีเสถียรภาพอากาศที่มีโอกาสเกิดเมฆควรมีค่าเป็นลบ (-) - LI: Lifted Index คือค่าดัชนีเสถียรภาพชั้นอากาศระดับต่ำ - SI: Showalter Index คือค่าดัชนีเสถียรภาพชั้นอากาศระดับกลาง

การปฏิบัติการฝนหลวงประจำวัน

๑ สรุปผลปฏิบัติการฝนหลวงประจำวัน ที่ 4 สิงหาคม 2561

ภาค/หน่วยฯ	หน่วยปฏิบัติการ (หน่วย)	เครื่องบิน ผล./ทอ. (ลำ)	จำนวนเที่ยวบิน (เที่ยว)	จำนวนชั่วโมงบิน (ชั่วโมง)	ปริมาณการใช้สารฝนหลวง (ตัน/นัด)	จังหวัดที่มีการรายงานฝนตก (จำนวนจังหวัด/อ่างเก็บน้ำเป้าหมาย)
เหนือ	2	6/-	2	3:25	2.00/-	1/-
- เชียงใหม่	1	2/-	2	03:25	2.00/-	มีฝนตกเล็กน้อยบริเวณพื้นที่การเกษตร จ.ลำพูน (เมืองลำพูน แม่ทา)
- พิษณุโลก	1	4/-	0	00:00	0.00/-	ไม่ปฏิบัติการฝนหลวง เนื่องจาก ลมระดับปฏิบัติการมีกำลังแรง ทำให้เมฆในพื้นที่เป้าหมายก่อตัวเล็กน้อยและสลายตัวเร็ว
กลาง	2	4/1	5	9:00	6.00/-	2/-
- กาญจนบุรี	1	2/-	0	00:00	0.00/-	ไม่ปฏิบัติการฝนหลวง เนื่องจากลมชั้นบน(ที่ระดับ 5,000-10,000 ฟุต) มีกำลังแรงเท่ากับ 30 น็อต ประกอบกับมีเมฆชั้นกลางชั้นสูงปกคลุมส่งผลให้กลุ่มเมฆในพื้นที่เป้าหมายไม่พัฒนาตัว
- ลพบุรี	1	2/1	5	09:00	6.00/-	มีฝนตกเล็กน้อยเป็นแห่งๆ บริเวณพื้นที่การเกษตร จ.อุทัยธานี(ลานสัก บ้านไร่) และ จ.นครสวรรค์(ลาดยาว แม่เปิน แม่वंก ชุมตาบง)
ตะวันออกเฉียงเหนือ	4	11/3	17	23:35	11.75/-	4/-
- ขอนแก่น	1	3/-	6	09:25	4.05/-	มีฝนตกเล็กน้อยบริเวณพื้นที่การเกษตร จ.นครราชสีมา(โนนแดง ทิมาย ชุมพวง) และ จ.มหาสารคาม(พยัคฆภูมิพิสัย)
- นครราชสีมา	1	5/2	2	03:10	1.40/-	มีฝนเล็กน้อยบริเวณพื้นที่การเกษตร จ.นครราชสีมา(โชคชัย เมืองนครราชสีมา)
- อุบลราชธานี	1	-/1	0	00:00	0.00/-	ไม่ปฏิบัติการฝนหลวง เนื่องจาก ลมชั้นบนมีกำลังแรง ทำให้เมฆในพื้นที่เป้าหมายไม่พัฒนาตัว
- สุรินทร์	1	3/-	9	11:00	6.30/-	มีฝนตกเล็กน้อยถึงปานกลางบริเวณพื้นที่การเกษตร จ.บุรีรัมย์(เมืองบุรีรัมย์ คูเมือง แคนดง บ้านด่าน ห้วยราช กระสัง) และ จ.สุรินทร์(เมืองสุรินทร์ ชุมพลบุรี จอมพระ เขวาสินรินทร์ สนม ศิขรภูมิ สำโรงทาบ)
รวม	8	21/4	24	36:00	19.75/-	7/-

๑ สรุปผลรวมปฏิบัติการตั้งแต่เริ่มตั้งหน่วยปฏิบัติการฝนหลวง (1 มีนาคม - 4 สิงหาคม 2561)

ตั้งแต่เริ่มตั้งหน่วยปฏิบัติการฝนหลวง เมื่อวันที่ 1 มีนาคม - 4 สิงหาคม 2561 มีการขึ้นปฏิบัติการฝนหลวง จำนวน 144 วัน มีวันฝนตกจากการปฏิบัติการฝนหลวงคิดเป็นร้อยละ 95.59 ขึ้นปฏิบัติการจำนวน 2,421 เที่ยวบิน (3,622:49 ชั่วโมงบิน) ปริมาณการใช้สารฝนหลวง 1,978.13 ตัน พลุซิลเวอร์ไอโอไดด์สำหรับภารกิจปฏิบัติการฝนหลวง จำนวน 1,809 นัด พลุแคลเซียมคลอไรด์สำหรับภารกิจปฏิบัติการฝนหลวง จำนวน 32 นัด จังหวัดที่มีรายงานฝนตกรวม 58 จังหวัด

ภาค - ศูนย์/หน่วยปฏิบัติการฯ	ขึ้นบิน (วัน)	ฝนตก (วัน)	จำนวน เที่ยวบิน (เที่ยว)	จำนวน ชั่วโมงบิน (ชั่วโมง)	ปริมาณ สารฝนหลวง (ตัน/AgI, CaCl ₂ นัด (ทำฝน)/AgI นัด (ยับยั้งลูกเห็บ))	จังหวัดที่มีรายงานฝนตก (ทั้งการสังเกตด้วยสายตา/การ ตรวจวัดด้วยเรดาร์ และ เครื่องวัดน้ำฝนอัตโนมัติ)	ปริมาตร น้ำไหลลง อ่างเก็บน้ำสะสม (ล้าน ลบ.ม.)
เหนือ	101	92	528	865:50	504.40/1809	27 จังหวัด	6.48
- เชียงใหม่ (เปิดหน่วยฯ 1 มี.ค. 61 เป็นต้นไป)	73	65	271	433:10	281.40/919	บริเวณที่มีฝนตก ได้แก่ เชียงราย ตาก พะเยา น่าน ลำปาง ลำพูน แพร่ พิจิตร เชียงใหม่ แม่ฮ่องสอน (10 จังหวัด)	แม่กวัง 6.48
- พิษณุโลก (เปิดหน่วยฯ 1 มี.ค. 61 เป็นต้นไป)	82	69	257	432:40	223.00/890	บริเวณที่มีฝนตก ได้แก่ กำแพงเพชร ตาก น่าน พิจิตร พิษณุโลก เพชรบูรณ์ แพร่ ลำปาง ลำพูน สุโขทัย อุตรดิตถ์ นครสวรรค์ กาฬสินธุ์ ขอนแก่น ชัยภูมิ นครพนม มหาสารคาม มุกดาหาร ร้อยเอ็ด สกลนคร หนองบัวลำภู เลย อุตรธานี (23 จังหวัด)	
กลาง	114	112	755	1111:35	594.83/-	15 จังหวัด	131.94
- นครสวรรค์ (เปิดหน่วยฯ 1-31 มี.ค. 61)	5	5	15	26:15	12.00/-	บริเวณที่มีฝนตก ได้แก่ ลพบุรี อุทัยธานี (2 จังหวัด)	ศรีนครินทร์ 62.17 วชิราลงกรณ์ 69.77
- กาญจนบุรี (เปิดหน่วยฯ 6 มี.ค. 61 เป็นต้นไป)	79	79	331	469:05	242.33/-	บริเวณที่มีฝนตก ได้แก่ กาญจนบุรี กรุงเทพฯ ชัยนาท นครปฐม อุทัยธานี สมุทรสาคร สุพรรณบุรี นครสวรรค์ อ่างทอง ลพบุรี (10 จังหวัด)	
- ลพบุรี (เปิดหน่วยฯ 1 เม.ย. 61 เป็นต้นไป)	88	86	409	616:15	340.50/-	บริเวณที่มีฝนตก ได้แก่ ชัยนาท นครสวรรค์ อ่างทอง สระบุรี อุทัยธานี สุพรรณบุรี เพชรบูรณ์ นครราชสีมา ลพบุรี พระนครศรีอยุธยา สิงห์บุรี (11 จังหวัด)	
ตะวันออกเฉียงเหนือ	100	92	614	930:34	498.30/32	16 จังหวัด	10.96

ภาค - ศูนย์/หน่วยปฏิบัติการฯ	ขึ้นบิน (วัน)	ฝนตก (วัน)	จำนวน เที่ยวบิน (เที่ยว)	จำนวน ชั่วโมงบิน (ชั่วโมง)	ปริมาณ สารฝนหลวง (ตัน/Agl,CaCl ₂ นัต (ทำฝน)/Agl นัต (ยบยั้งลูกเห็บ))	จังหวัดที่มีรายงานฝนตก (ทั้งการสังเกตด้วยสายตา/การ ตรวจวัดด้วยเรดาร์ และ เครื่องวัดน้ำฝนอัตโนมัติ)	ปริมาตร น้ำไหลลง อ่างเก็บน้ำสะสม (ล้าน ลบ.ม.)
- ขอนแก่น (เปิดหน่วยฯ 1-31 มี.ค. 61 และ 16 พ.ค. 61 เป็นต้นไป)	54	40	179	297:05	120.80/-	บริเวณที่มีฝนตก ได้แก่ ขอนแก่น ชัยภูมิ นครราชสีมา บุรีรัมย์ มหาสารคาม ยโสธร ร้อยเอ็ด สุรินทร์ ศรีสะเกษ (9 จังหวัด)	ลำตะคอง 9.34 ลำนางรอง 0.04 ลำแซะ 1.22 ลำปลายมาศ 0.357
- อุดรธานี (เปิดหน่วยฯ 1 เม.ย.-16 พ.ค. 61)	13	12	21	30:25	25.80/-	บริเวณที่มีฝนตก ได้แก่ กาฬสินธุ์ นครราชสีมา มหาสารคาม เลย หนองคาย หนองบัวลำภู อุดรธานี (7 จังหวัด)	
- นครราชสีมา (เปิดหน่วยฯ 1 เม.ย. 61 เป็นต้นไป)	78	75	276	437:39	224.20/32	บริเวณที่มีฝนตก ได้แก่ ชัยภูมิ นครราชสีมา บุรีรัมย์ ยโสธร ร้อยเอ็ด ศรีสะเกษ สุรินทร์ อุบลราชธานี (8 จังหวัด)	
- อุบลราชธานี (เปิดหน่วยฯ 26 มิ.ย. 61 เป็นต้นไป)	19	18	24	31:30	47.00/-	บริเวณที่มีฝนตก ได้แก่ ศรีสะเกษ สุรินทร์ ร้อยเอ็ด อำนาจเจริญ อุบลราชธานี ยโสธร (6 จังหวัด)	
- สุรินทร์ (เปิดหน่วยฯ 9 ก.ค. 61 เป็นต้นไป)	17	17	114	133:55	80.50/-	บริเวณที่มีฝนตก ได้แก่ ร้อยเอ็ด สุรินทร์ ยโสธร มหาสารคาม บุรีรัมย์ (5 จังหวัด)	
ตะวันออก	73	67	323	453:40	213.70/-	7 จังหวัด	8.13
- จันทบุรี (เปิดหน่วยฯ 1 มี.ค.-30 พ.ค. 61 เป็นต้นไป)	51	47	225	329:45	146.90/-	บริเวณที่มีฝนตก ได้แก่ จันทบุรี สระแก้ว ฉะเชิงเทรา ชลบุรี ระยอง (5 จังหวัด)	คลองสิียด 7.39 ดอกทราย 0.545 คลองพระพุทธร 0.08 ห้วยยาง 0.113
- สระแก้ว (เปิดหน่วยฯ 31 พ.ค.-9 ก.ค. 61 เป็นต้นไป)	22	20	98	123:55	66.80/-	บริเวณที่มีฝนตก ได้แก่ สระแก้ว นครนายก ปราจีนบุรี ฉะเชิงเทรา (4 จังหวัด)	
ใต้	56	54	201	261:10	166.90/-	4 จังหวัด	52.22
- หัวหิน (เปิดหน่วยฯ 1 มี.ค.-16 พ.ค. 61)	40	39	180	222:40	125.40/-	บริเวณที่มีฝนตก ได้แก่ ประจวบคีรีขันธ์ เพชรบุรี (2 จังหวัด)	แก่งกระจาน 37.32 ปราณบุรี 14.90

ภาค - ศูนย์/หน่วยปฏิบัติการฯ	ขึ้นบิน (วัน)	ฝนตก (วัน)	จำนวน เที่ยวบิน (เที่ยว)	จำนวน ชั่วโมงบิน (ชั่วโมง)	ปริมาณ สารฝนหลวง (ตัน/AgI, CaCl ₂ นัต (ทำฝน)/AgI นัต (ยบยั้งลูกเห็บ))	จังหวัดที่มีรายงานฝนตก (ทั้งการสังเกตด้วยสายตา/การ ตรวจวัดด้วยเรดาร์ และ เครื่องวัดน้ำฝนอัตโนมัติ)	ปริมาณ น้ำไหลลง อ่างเก็บน้ำสะสม (ล้าน ลบ.ม.)
- สงขลา (เปิดหน่วยฯ 1 เม.ย. 61 เป็นต้นไป)	21	20	21	38:30	41.50/-	บริเวณที่มีฝนตก ได้แก่ นราธิวาส สงขลา (2 จังหวัด)	

กลุ่มวิชาการปฏิบัติการฝนหลวง กองปฏิบัติการฝนหลวง กรมฝนหลวงและการบินเกษตร